

KORG GA-50

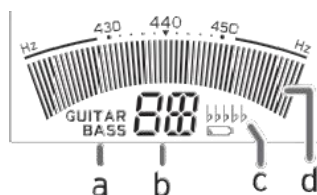
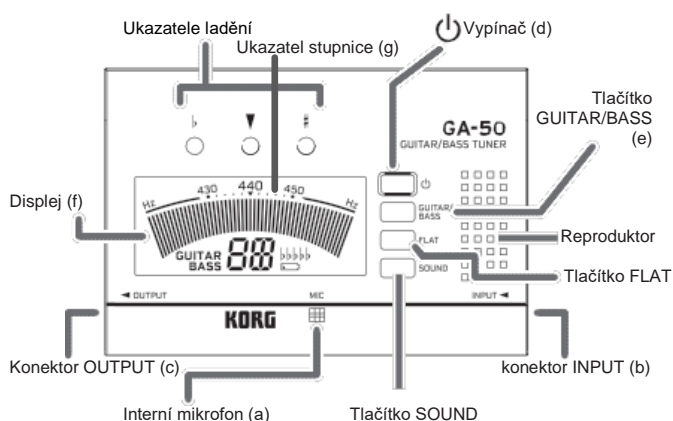


LADIČKA PRO KYTARU/BASKYTARU

Uživatelský manuál

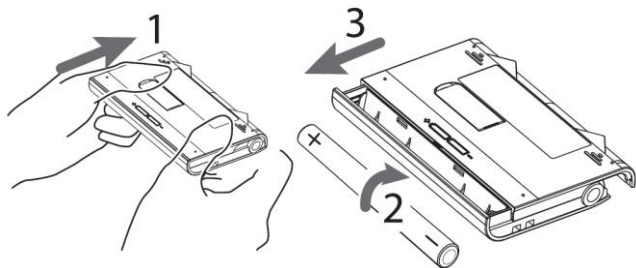
Děkujeme za zakoupení ladičky pro kytaru a baskytaru GA-50 GUITAR/BASS TUNER značky Korg. Abyste ze svého nového vybavení měli co největší užitek, přečtete si tento manuál pečlivě.

Části GA-50



Instalace baterií

1. Odsunutím zadního krytu GA-50 otevřete prostor pro baterie.
2. Zkontrolujte správnou polaritu a vložte baterie.
3. Zasuňte kryt zpět a zavřete tak prostor pro baterie.



Jestliže přístroj nefunguje správně a nevyřešíte problém vypnutím a zapnutím, zkuste vyjmout baterie a znovu je vrátit zpět.

Když začnou být baterie vybité, indikátor () se objeví na displeji. Okamžitě vyměňte baterie za nové.

Zapojení

Používáte-li interní mikrofon (a), nic nepřipojujte. Používáte-li konektor INPUT (b), připojte pomocí mono kabelu nástroj, nebo připojte samostatně prodejný mikrofon. Mono kabelem zapojte zesilovač do konektoru OUTPUT (c). Nikdy neodpojujte konektor ze vstupu INPUT, máte-li připojený konektor OUTPUT.

Použití stojánku

Můžete využít stojánek, který najdete vzadu na GA-50, a naklonit ho v požadovaném úhlu pro pohodlnější sledování displeje.



Proces ladění

Ladění (stručně)

1. Stiskem vypínače (d) zapnete GA-50.
2. Stiskem tlačítka GUITAR/BASS (e) zvolte nástroj, který chcete ladit.
3. Zahrajte jeden tón na nástroj.
4. Ladte svůj nástroj tak, aby se název požadovaného tónu objevil na displeji (f) a ukazatel na stupnici (g) byl "▼" ve středu. Ukazatel na stupnici se pohybuje doleva, jestliže je váš tón snížený a doprava, jestliže je zvýšený.

Režim Meter

V tomto režimu je pro vaše ladění použita na displeji zobrazená VU stupnice.

1. Připojte ladičku. Způsob připojení závisí na typu kytary, kterou připojujete.

Ladění akustické kytary

Používáte-li interní mikrofon, nic nepřipojujte.

Používáte-li samostatně prodejný kontaktní mikrofon Korg CM-200, zapojte konektor CM-200 do vstupu INPUT na GA-50.

Ladění elektrické kytary nebo baskytary

Použijte běžně dostupný kabel s mono konektory. Tímto kabelem zapojte kytaru do vstupu INPUT na GA-50.

⚠ Máte-li do vstupu INPUT zapojený konektor, nelze použít interní mikrofon.

Použití výstupu OUTPUT

Chcete-li se připojit k výstupu OUTPUT na GA-50, použijte běžně dostupný kabel s mono konektory. Zapojte svou kytaru do vstupu INPUT na GA-50 a poté zapojte svůj zesilovač do výstupu OUTPUT. Zvuk kytary bude posílán z výstupu OUTPUT na GA-50 do zesilovače, takže budete moci ladit nebo hrát a ladička GA-50 bude stále připojena.

⚠ Nikdy neodpojujte konektor ze vstupu INPUT, máte-li připojený výstup OUTPUT k zesilovači. Když konektor odpojíte, bude automaticky používán interní mikrofon. Jestliže bude v tuto chvíli interním mikrofonem snímán zvuk, objeví se akustická zpětná vazba a může dojít k poškození zesilovače.

⚠ Vypněte všechna zařízení, než je zapojíte; vyvarujete se tak poškození vašeho vybavení.

⚠ Konektory INPUT a OUTPUT jsou mono. Stereo (TRS) kabely nebudou fungovat.

2. Stiskněte vypínač \odot a ladička GA-50 se zapne.
Pokud je ladička po dobu 20 minut nepoužívaná, automaticky se vypne, aby se šetřila životnost baterie (funkce Auto power-off).
3. Stiskem tlačítka GUITAR/BASS zvolte nástroj, který chcete ladit (*).
Každý nástroj lze naladit na níže uvedené tóny.
KYTARA: 7H, 6E, 5A, 4D, 3G, 2H, 1E,
BASKYTARA: LB, 4E, 3A, 2D, 1G, HC (LB: spodní H, HC: horní/vysoké C)
4. Zahrajte jeden tón na nástroji a na displeji se objeví jméno nejbližší noty. Naladte nástroj tak, aby bylo na displeji zobrazeno správné jméno noty.
5. Naladte nástroj tak, aby se ručička VU stupnice posunula do polohy "▼" (do středu) a aby svítila střední vodící LEDka (používáte-li A=440 Hz jako referenční výšku). Levý indikátor ladění se rozsvítí tehdy, je-li daný tón snižený (podladěný) a pravý indikátor, pokud je zvýšený.



Tón je snižený. Tón je naladěný. Tón je zvýšený. Každá značka na stupnici odpovídá 2 Hz.

Například, když chcete naladit každou strunu nástroje podle referenční výšky A=436 Hz, nastavte ladění strun tak, aby ručička indikovala dva kroky pod «440».

- ▲ Pokud použijete interní mikrofon, umístěte nástroj co nejbližší k němu, aby okolní zvuky nebyly snímány a neovlivňovaly ladění.

Režim Sound Out

V tomto režimu můžete ladit během poslechu referenčního tónu.

1. Postupujte podle kroků 2-3 popsanych v "Režim Meter".
2. Stiskem tlačítka SOUND vstoupíte do režimu Sound Out.
Referenční tón uslyšíte z reproduktorů.
Stiskněte tlačítko SOUND, až se na displeji objeví tón, na který se chcete naladit. Tóny, které lze poslat na výstup, jsou uvedeny v kroku 3 «Režim Meter». Jakmile dokončíte cyklus, vrátíte se do režimu Meter.
GUITAR má na výstupu tón, který je o oktávu vyšší, než skutečná výška tónu nástroje, a BASS pak tón, který je o dvě oktávy vyšší než ten skutečný.
Naladte svůj nástroj tak, aby výška tónu odpovídala referenčnímu.
3. Jestliže znovu stisknete tlačítko SOUND, výstup referenčního tónu se zastaví a GA-50 se vrátí do režimu Meter.

Bezpečnostní opatření

Umístění

Použijete-li zařízení v následujících místech, může dojít k nesprávnému fungování nebo dokonce poškození.

- Na přímém slunečním světle. • V místech s extrémní teplotou nebo vlhkostí.
- Na příliš špinavých a prašných místech. • Kde dochází k silným otřesům. • V blízkosti magnetických polí.

Napájení

Kdykoliv přístroj nebudete používat, vypněte jej. Vyjměte baterii, abyste předešli jejímu vytečení, nebude-li přístroj delší dobu používán.

Interference s jinými elektrickými zařízeními
Rádía a televize umístěné poblíž, mohou mít rušený příjem signálu. Proto s tímto přístrojem pracujte ve vhodné vzdálenosti od rádía a televize.

Obsluha

Abyste předešli poškození, obsluhujte části a další prvky ovládání decentně.

Péče

Potřebujete-li přístroj na povrchu vyčistit, použijte pouze čistý, suchý hadřík. Nepoužívejte tekuté čističe, jako je benzín či rozpouštědlo nebo hořlavé čisticí prostředky.

Uchování manuálu

Po přečtení manuálu jej uchovejte pro případné další použití.

Dbejte na to, aby se do produktu nedostaly cizí předměty a látky

Nikdy nestavějte žádné nádoby s vodou poblíž tohoto produktu. Tekutina by se mohla dostat dovnitř, což může způsobit poškození, požár nebo elektrický šok. Dbejte na to, aby dovnitř nezapadly žádné kovové předměty.

Běžkové ladění (Flat)

V obou režimech Meter i Sound Out můžete ladit na výšku, která je mezi jedním půltónem a pěti půltóny pod zvoleným tónem.

1. Jak je popsáno v "Režim Meter" nebo "Režim Sound Out", zobrazte si tón, který chcete snížit o 1-5 půltónů, na displeji.
2. Stiskem tlačítka FLAT zvolte počet půltónů, o který chcete zvolený tón snížit.

Na displeji se objeví $b\text{-}b\text{-}b\text{-}b\text{-}b$ (1-5 půltónů).

▲ Toto nastavení se s vypnutím zařízení neukládá.

3. Naladte nástroj běžným způsobem pomocí režimu Meter nebo Sound Out.

Specifikace

Ladění: 12notové temperované Rozsah detekce:

Referenční tón:

Kytara 7B, 6E, 5A, 4D, 3G, 2B, 1E

Baskytara LB (spodní B), 4E, 3A, 2D, 1G, HC (horní C)

Režimy ladění: Režim Meter, režim Sound Out

Běžkové ladění (Flat): 1 půltón (b) – 5 půltónů (b-b-b-b-b) (kroky po půltónech)

Přesnost detekce: ± 1 cent

Přesnost zvuku: $\pm 1,5$ cent

Konektor připojení:

Konektor INPUT (1/4" mono phone, nesymetrický),

Konektor OUTPUT (1/4" mono phone, nesymetrický)

Reproduktor: Dynamický reproduktor ($\varnothing 21$ mm)

Napájení: dvě AAA baterie (3V)

Životnost baterie: Přibližně 135 h (režim Meter, A4 průběžný vstup, zink-carbon baterie)

Rozměry (Š x H x V):

100mm x 67mm x 17mm / 3.94" x 2.64" x 0.67"

Hmotnost: 81 g / 2.86 oz (včetně baterie)

Příložené položky: Quick Start průvodce, dvě AAA baterie

- Specifikace a vzhled jsou předmětem změn bez předchozího upozornění.



Poznámka k likvidaci (pouze EU)

Pokud vidíte tento symbol na produktu, v manuálu, na baterii, nebo balení, musíte jej zlikvidovat správným způsobem, aby se předešlo ohrožení lidského zdraví a poškození životního prostředí. Kontaktujte místní správu a zjistěte si detaily ke správné likvidaci produktu. Jestliže navíc baterie obsahuje těžké kovy v nadměrném množství, je pod symbolem na baterii nebo na obalu baterií zobrazena také chemická značka.

Výhradní distributor KORG pro ČR a SR:

MUSIC PARK, Na Hraničkách 36, 682 01 Vyskov

Tel.: +420 517 333 993, www.music-park.cz

www.facebook.com/musicparkcz

www.facebook.com/KORG.cz



Záruční a pozáruční servis zajišťuje firma MUSIC PARK, Vyskov.

e-mail: servis@music-park.cz

*Tento manuál je dodáván výhradně s výrobky v distribuci firmy
MUSIC PARK.*

*Užívání, kopírování a rozšiřování tohoto textu je chráněno podle autorského
zákona a dalších právních norem.*